

SENYALITZACIÓ D'UNA RUTA DE DESCOBERTA DELS VALORS NATURALS DEL MUNICIPI DE QUEROL ENTRE QUEROL, MONTAGUT I ESSLADA

El municipi de Querol forma part del sector muntanyós del Bloc del Gaià i hi alberga diferents espècies d'interès. Bona part de la superfície del terme està ocupada majoritàriament per boscos i garrigues de gran valor natural, d'aquí ve que una bona part del territori estigui inclòs dins la zona de protecció de la Xarxa Natura 2000 en l'espai del Sistema Prelitoral Central (ES5110015). El caràcter extraordinàriament muntanyós i la gran i diversificada extensió forestal permeten un bon desenvolupament de poblacions estables de fauna típica dels boscos mediterranis.

El municipi de Querol és el que aporta més superfície al Sistema Prelitoral Central, concretament un 24% (4.704,85 ha protegides, un 65,1% del municipi).

A nivell de senderisme l'Espai Natural Protegit del Sistema Prelitoral Central, i acotant més el territori l'Espai d'Interès Natural d'Ancosa Montagut, per on es desenvolupa aquest projecte, és travessat per diverses i variades rutes com per exemple el camí de Tarragona a Sant Magí, de caràcter històric i de peregrinatge; el Camí de les Terres del Riu Gaià, que és el vincle d'unió entre el patrimoni cultural i natural dels pobles de la vall del Gaià; el GR® 7, el GR® 172, el PR®-C 2, el PR®-C 3; senders homologats que van ser els pioners del senderisme a la península Ibèrica.

A part d'aquestes grans rutes, que creuen i passen de llarg del territori, és important per revaloritzar i sobretot canalitzar el flux de visitants a l'espai desenvolupar d'altres recorreguts, més específics i locals, que ens permetin atansar-nos a la riquesa natural, patrimonial, cultural, etc que s'escampa per cada racó de la contrada per tal de donar-los a conèixer i posar-los en valor i de passada revertir en el desenvolupament d'aquestes terres, amb l'avantatge d'estar connectat a la resta de la Xarxa de Senders de Catalunya.

En aquest dossier podreu trobar els diferents cartells que hi ha repartits pel recorregut. Així com el mapa d'orientació.

Espai Natural Protegit

Sistema Prelitoral Central Ancosa-Montagut



Generalitat de Catalunya
Departament d'Agricultura, Ramaderia,
Pesca, Alimentació i Medi Natural



Ajuntament
de Querol

L'alzinar mediterrani

L'alzinar mediterrani hauria de ser la vegetació més abundant d'aquestes terres, tot i que actualment els alzinars madurs escassegen a causa de la sobreexplotació que van patir per la producció de llenya i carbó. Dins l'espai on ens trobem encara és el bosc amb més cobertura vegetal. Es troba per sota dels 750 metres, a més alçada s'hi desenvolupa l'alzinar muntanyenc menys dens i alternat amb pi roig i roures.

L'alzinar és un bosc sempre verd, dens i ombrívol, poc transitable per la profusió d'arbustos: llentiscle, marfull, aladern, galzeran, esparreguera, estepa blanca, càdec, etc. i lianes: aritjol, heura, vi-diella, englantina, on hi escasseja l'herba per falta de llum; al mateix temps es crea un ambient fresc i humit, idoni per les falgueres. (Font: Màrius Domingo)

Alzina (*Quercus ilex subesp. ilex*) (fam. fagàcies)

Arbre corpulent, de creixement lent i de llarga vida, de fins a 20 m d'alçada, amb l'escorça rugosa i clivellada de color gris o bruna. La **capçada** és densa i ampla, si té espai per a desenvolupar-se bé.

Les **fulles** són de forma lanceolada, de 3 a 7 cm, les més joves amb marge dentat, les més velles sovint enteres, verdes per sobre i amb un enfeltrat de pèls blanquinosos per la cara inferior.

Les **flors** masculines, grogues, apareixen reunides en aments llargs; les femenines, solitàries, protegides per un petit embolcall. Les unes i les altres en un mateix arbre.

El **fruit** és l'aglà, de gust dolç, protegit per una cúpula amb esquames agudes aplicades a la superfície i que, per tant, no punxen.

Floreix entre abril i maig.

És l'arbre dominant dels alzinars, bosc típicament mediterrani de la terra baixa.



© Jordi Pijoan

Les cingleres i roquissars



© Jordi Pijoan

Les cingleres i roquissars, molt freqüents i ben representats en tot l'Espai Natural Protegit del Sistema Prelitoral Central, són una de les característiques ecològiques més interessants i que afegeixen un gran valor a aquestes serres: permeten l'assentament i nidificació de moltes espècies escasses a la resta del País i, per suposat, protegides.

Molt important és el fet que hi criï la Merla roquera i el Còlit negre, però també hi trobarem ballesters i roquerols. Ocells tots ells que de segur que podem observar amb facilitat.

(Font: Màrius Domingo)



Merla roquera
(*Monticola saxatilis*)

Còlit negre
(*Oenanthe leucura*)



Ballester
(*Apus melba*)

Roquerol
(*Ptyonoprogne rupestris*)



© màrius domingo

Principals espècies de ginebró

En un espai reduït, a la vora de l'estany de Formigosa, podem trobar les tres principals espècies de ginebró existents a Catalunya.

Aquests arbres, gairebé sempre de forma arbustiva, són molt importants per a diverses espècies d'ocells que s'alimenten dels seus fruits i a més a més la seva estructura, molt ramificada, és ideal per a nidificar.

Ginebre

(*Juniperus communis*)
(fam. cupressàcies)

Arbre de fulla perenne, que sovint no passa d'una forma arbustiva, però que pot arribar a fer 7 o 8 m d'alçada. Fa **fulles** linears, agudes i punxants, d'1 a 2,5 cm de llargada, verdes i amb una ratlla central blanca que recorre l'anvers.

Les **flors** es disposen en inflorescències, en arbres diferents les masculines de les femenines.

Els **fruits** (gàlbuls) són esfèrics, de 5 a 9 mm, de color blau fosc quan són madurs. Són aromàtics i s'utilitzen per a fer licors, com ara la ginebra.

La **floració** és de març a maig.



© enric fonts



© enric fonts

Càdec

(*Juniperus oxycedrus*)
(fam. cupressàcies)

Es diferencia del ginebre principalment per les **fulles**, que tenen dues ratlles longitudinals blanques ben definides i separades que recorren l'anvers.

Els **fruits** (gàlbuls), de 6 a 12 mm, són rogencs quan són madurs. La floració és d'abril a maig.

Savina

(*Juniperus phoenicea*)
(fam. cupressàcies)

Arbre petit i generalment poc desenvolupat, però que pot arribar fins a 8 m d'alçada. La **capçada** és cònica i ampla en els més desenvolupats.

Les **fulles** joves es disposen perpendicularment a la branca; les més velles són menudes, de forma rombald i disposades com les teules d'una teulada damunt les branques.

Les **flors**, grogues les masculines i verdoses les femenines, es reuneixen en inflorescències en el mateix arbre.

Els **fruits** (gàlbuls) són llents i rogencs, amb llavors immerses a la polpa sucosa.

La **floració** és entre febrer i març.



El llac de Formigosa

Es tracta d'una gran bassa artificial construïda a principis dels anys 70 per abastir les urbanitzacions ubicades al peu de la muntanya i que amb el pas del temps s'ha naturalitzat.

De fet el llac de Formigosa es va construir en aquest indret per ser un terreny argilós on en èpoques de pluja ja s'hi formaven grans bassals que s'utilitzaven per abeurar el bestiar.



© enric fonts

Al seu voltant hi trobem el canyís i els joncs, així com ocells i amfibis que habiten en zones humides.

Canyís (*Phragmites australis*)

Planta herbàcia perenne de la família de les gramínies de canya prima no lignificada, de fulles linears i de flors de panícula grossa i ramificada, violàcia o de color palla. Creix en grans colònies denses a la vora de l'aigua.



Jonc (*Scirpus holoschoenus*)

Planta herbàcia perenne de la família de les ciperàcies de 50 a 150 cm d'alçària, de tiges cilíndriques, amb beines basals coriàcies i brunes, i de flors inconspícues, en glomeruls esfèrics compactes. Es fa en indrets humits.



© enric fonts

Les rouredes



Roure martinenc

(*Quercus humilis*)
(fam. fagàcies)

Arbre caducifoli, de fins a 20 m d'alçària, amb els branquillons joves peluts, l'escorça d'un bru clar, molt clivellada, i la **capçada** densa i, sovint, més ampla que no pas alta.

Fa les **fulles** de 5 a 10 cm de llargada, molt peludes quan són joves, a l'estiu amb claps i a la tardor gairebé depilades, lobulades amb lòbuls rectes o poc aguts, sostingudes per un pecíol de 5 a 10 mm.

Les **flors**, unisexuals, apareixen en el mateix arbre, en inflorescències semblants a tots els roures.

Els **fruits** són aglans reunides en grupets sense peduncle o amb un de curt i pelut, amb les esquames de la part alta de la cúpula sobresortides, però no punxants.

Floreix entre abril i juny.

Es pot **localitzar** en llocs frescos i eixuts de la muntanya mitjana on forma boscos.

Roure de fulla petita o valencià

(*Quercus faginea*)
(fam. fagàcies)

Arbre de 5 a 15 m d'alçària, potser el més humil dels nostres roures, de brancatge angulós, caducifoli, però que no perd les fulles seques durant l'hivern sinó cap a la primavera, quan apareixen les noves. La **capçada** es arrodonida, d'un color verd clar.

Les **fulles**, el·líptiques i d'uns 5 cm, tenen el marge dentat amb dens agudes, amb els nervis drets i ben paral·lels, amb un borrisol grogós de pèls pel revers.

Les **flors**, unisexuals i totes en el mateix arbre, són de característiques i disposició semblant a tots els altres roures.

El **fruit**, l'aglà, amb la cúpula peluda i les esquames triangulars.

Floreix entre abril i maig.

Es **desenvolupa** a les comarques interiors de la terra baixa i als Prepirineus.



Mamífers

Aquest espai està majoritàriament ocupat per boscos que mantenen tot l'any la fulla. Això li dona un aspecte molt interessant com a refugi de fauna a l'hivern. Si sou bons observadors podreu veure gran varietat de mamífers: porcs senglars, teixons, mosteles, cabirols, guineus, esquirols, etc.

(Font i fotografies: Màrius Domingo)



Porc senglar
(*Sus scrofa*)

Teixó
(*Meles meles*)



Mostela
(*Mustela putorius*)



Cabirol
(*Capreolus capreolus*)

Guineu
(*Vulpes vulpes*)



Esquirol
(*Sciurus vulgaris*)

Matollars, garrigues i brolles

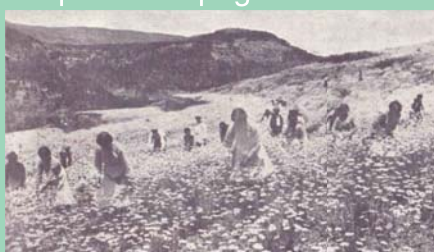
Aquests són uns dels hàbitats cada cop més freqüents degut a l'acció depredadora de l'home, exercida de forma continuada i amb la més gran varietat de mitjans, i que, de mica en mica, van ocupant extensions més grans. En aquestes comunitats l'estrat herbari però sobretot els arbustos: romaní, bruc d'hivern, garric, argelaga són les espècies dominants. (Font: Màrius Domingo)

A la zona de l'Alt Gaià es freqüent trobar en aquests hàbitats, però també en boscos esclarissats i a les vores de marges i camins, el piretre *Chrysanthemum cinerariaefolium*, conegut popularment com a Pelitre, d'on s'extreu un insecticida biològic la piretrina.

És una planta originària de la costa de l'adriàtic que, a la Península Ibèrica, es va començar a cultivar a gran escala a partir de l'any 1907 per Roman Galimany en les extenses plantacions que tenia al terme de Querol.

El pelitre va ser cultivat per molts pagesos fins ben entrada la dècada dels 60 del segle passat. Es transformava a la fàbrica de la Rovira Seca d'Esblada i a la del Pont d'Armentera.

Actualment creix de forma subespontània.



Recol·lectores de pelitre a Querol. (Arxiv Galimany)

Pelitre

(*Chrysanthemum cinerariaefolium*)

Planta perenne, semblant a una margarida, amb una sola tija de 30 a 45 cm d'alçada de fulles simples piloses en el revers. Creix a les terres seques i pedregoses encara que siguin poc fèrtils. Prefereix l'alçada i realment fa grans floracions per sobre dels 1.000 metres.



El Pi de les quatre soques

El Pi de les Quatre Soques és una Pinassa (*Pinus nigra subesp. salzmannii*) situada en una barrancada dels contraforts nord-occidentals del cim de Montagut, molt proper al torrent Roig.

El nom es deu a la seva particularíssima morfologia: partint del tronc principal, a poc més d'un metre del seu naixement, l'arbre es diversifica en quatre troncs una mica més petits (però igualment impressionants, molt més robustos i grans que una branca) anomenats canons, que s'eleven fins a una alçària de 20 metres.



© Jordi Pijoan

El boix grèvol és un arbre escàs que proporciona refugi i aliment a moltes espècies d'animals. Protegit per la llei la seva recol·lecció és penalitzada.

Boix grèvol (*Ilex aquifolium*)

Arbre perennifoli, que pot arribar a uns 8 metres d'alçada. Té la capçada molt ramificada, densa i cònica.

El tronc és dret amb l'escorça grisa. Si venim cap al juny el podem veure florit, i a l'octubre fa els fruits, vermells, típics de l'ornamentació nadalenca, que aguanten tot l'hivern a l'arbre. Serveix de refugi i aliment de molts animals.

Pinassa (*Pinus nigra subesp. salzmannii*) (fam. pinàcies)

Arbre de tronc molt alt, de fins a 30 metres, i dret, amb l'escorça del tronc grisenc però vermellosa a les branques joves, i capçada ample i cònica.

Les fulles, llargues de fins a 18 centímetres, gruixudes però flexibles i punxants, es disposen de dues en dues sobre una branqueta menuda, d'un color verd fosc.

Les flors masculines i femenines es formen en el mateix arbre. Fa pinyes còniques i molt petites, inserides perpendicularment a les branques.

Floració: març- maig.

Localització: forma boscos a la muntanya mitjana, sobretot al país de les rouredes de roure martinenc. Els troncs, per ser molt drets, s'havien utilitzat per a fer pals de vaixells.



© Jordi Pijoan

Les pinedes

Les pinedes de **pi blanc** ocupen grans extensions de les terres baixes, colonitzant conreus abandonats i alzinars sobreexplotats. Representen el major problema d'aquestes terres pel seu alt grau de pirofitisme, que les fa especialment assequibles als incendis forestals.

En les parts més altes i humides hi trobem la pineda secundària de **pi roig**, sovint amb exemplars de roure de fulla petita.

En menor extensió, s'hi troben també pinedes de pinassa, de pinastre i de pi pinyer, en la seva majoria, introduïts per l'home per al seu aprofitament forestal. A les obagues, de vegades als punts alts, però més correntment a les fondalades i barrancs, podem observar teixedes amb abundància de grèvol, comunitat que sempre ocupa extensions molt reduïdes i que ha de ser protegida contra qualsevol explotació.

(Font: Màrius Domingo)



Pi blanc
(*Pinus halepensis*)(fam. pinàcies)

Pi roig
(*Pinus sylvestris*)(fam. pinàcies)



Querol

Querol és un poble mil·lenari (primeres referències de l'any 988) situat al bloc muntanyós del Gaià.

L'Església de Sta. Maria (s.XII), les ruïnes del Castell (s.X), les cases amb la pedra vista i l'entorn fan de Querol un poble pintoresc.

El municipi del mateix nom, a cavall del Camp de Tarragona, el Penedès, la Conca de Barberà i l'Anoia, està format per 7188 hectàrees, de les quals un 65% estan en l'Espai Natural Protegit Sistema Prelitoral Central i on destaquen les zones de Montagut-Ancosa, Vall del Gaià i Saburella.



Rapinyaires

Aquests boscos, majoritàriament de fulla perenne, ombrívols i espessos, són a l'hivern el refugi ideal de diversitat d'espècies. Hi trobarem major abundància d'ocells hivernals i sedentaris que no pas d'estivals. Destaquen molt especialment els rapinyaires, tan nocturns com diürns. Entre ells les tres espècies de grans àligues: daurada, perdiuera i marcenca; diversos falcons, com ara el pelegrí o el mostatxut. El gran Duc i el Gamarús o Gall carboner també hi són presents.

(Font i fotografies: Màrius Domingo)



Àliga daurada
(*Aquila chrysaetos*)

Àliga perdiuera

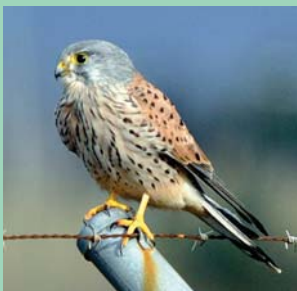
(*Aquila fasciata*)



Àliga perdiuera
(*Aquila fasciata*)

Aligot

(*Buteo buteo*)



Xoriguer comú
(*Falco tinnunculus*)

Falcó pelegrí

(*Falco peregrinus*)



Duc
(*Bubo bubo*)

Xot

(*Otus scops*)



Rèptils, amfibis i lepidòpters

En aquest espai cal remarcar la presència de rèptils com ara la serp verda, l'escurçó, la coronella i d'amfibis com el tòtil o la salamandra. També destacar la presència de diverses papallones: papallona Bruixa, la més gran d'Europa, papallona reina i papallona reina Isabel que viu preferentment en pinedes de pi roig.

Coronella
(*Coronella austriaca*)



© màrius domingo



© màrius domingo

Escurçó
(*Vipera latasti*)

Tòtil
(*Alytes obstetricans*)



© màrius domingo



© enric fonts

Salamandra
(*Salamandra salamandra*)



© Jordi pijuan

Papallona bruixa
(*Saturnia pyri*)



© màrius domingo

Papallona reina
(*Vanessa atalanta*)



Papallona reina Isabel
(*Graellsia isabelae*)

El riu



© Jordi Pijoan

La conca fluvial del riu Gaià és de gran importància des del punt de vista faunístic, però també ho són els torrents afluents, com el d'Esblada, el Roig o el de Lloreda.

El bosc de ribera forma a les zones mediterrànies unes comunitats riques d'espècies arbòries caducifòlies, com ara oms, freixes, etc, que destaquen enmig de la resta per tenir una disponibilitat d'aigua molt superior.

Barb de muntanya
(*Barbus meridionalis*)



© Màrius Domingo



© Màrius Domingo

LLúdriga
(*Lutra lutra*)



Fins fa poc el Gaià era domini de la llúdriga i el cranc de riu, espècies avui desaparegudes però que podrien tornar-hi aviat. De moment podrem gaudir de la presència de barbs de muntanya i bagres. (Font: Màrius Domingo)



© Jordi Pijoan

Sant Jaume de Montagut

Formigosa i el Puig de Montagut són els cims més alts del Sistema Prelitoral Central amb 1002 m i 963 m respectivament. Des de Sant Jaume surt un senderó que puja al Puig, en aquest tram podem gaudir entre altres espècies: pinasses, pi roig, roures i grèvols. Si tenim un dia clar a dalt del cim gaudirem d'una vista excepcional.



© enric fonts



© enric fonts

Edifici molt gran, d'una sola nau, de planta romànica amb volta de murs i arcs gòtics recolzats en les mènsules de parets bastant gruixudes. Absis poligonal de volta de creueria i portal de tres arcs de mig punt en degradació. És documentada a la butlla del papa Anastasi IV del 25 de març de 1154.

Església de l'antiga parròquia que havia arribat a aplegar fins a uns cinc-cents feligresos, procedents dels molts masos escampats per la muntanya que conformaven el terme de Montagut, annexionat a Querol als anys 30 del segle XIX.

Fins no fa massa estava gairebé abandonada, però d'un temps ençà s'ha recuperat de l'oblit que patia des del seu desnonament, a mitjan segle XX, gràcies a la restauració i a l'enderroc de la casa rectoral adossada, que en cobria una part.

Darrerament s'han arranjat la plaça davant la portalada, les façanes i el teulat.